

MANUALE DI MONTAGGIO, USO E MANUTENZIONE

Centina Scorrevole

PER CARRELLO

ELLEBI LBW 600



INTENDA srl
37045 S. Pietro di Legnago (VR)
Via V. Pareto, 3
Tel +39 0442 601031 - 600270
Fax +39 0442 25164
<http://www.intenda.it> - e-mail: info@intenda.it

Indice

1	INTRODUZIONE	4
1.1	Simbologia utilizzata nel manuale	4
1.2	Requisiti del personale	4
1.3	Attrezzatura necessaria	5
1.4	Contenuto dell'imballo	5
2	SICUREZZA	5
2.1	Informazioni generali di sicurezza	5
2.2	Requisiti per lavorare in sicurezza	6
3	INSTALLAZIONE	6
3.1	Fissaggio delle staffe	6
3.2	Fissaggio della guida	8
3.3	Fissaggio delle lamiere	9
3.4	Inserimento della copertura nelle guide	11
3.5	Rifinitura	12

1 INTRODUZIONE

Questo manuale è stato realizzato da Intenda s.r.l. (in seguito Intenda) per fornire le indicazioni necessarie a coloro che sono autorizzati a effettuare le operazioni di installazione e manutenzione straordinaria della Centina Scorrevole. E' vietato asportare, riscrivere o comunque modificare le pagine del manuale e il loro contenuto. Il manuale deve essere conservato integro in tutte le sue parti e in un luogo facilmente accessibile. Intenda si riserva il diritto di aggiornare la produzione e i manuali relativi, senza l'obbligo di aggiornare produzione e manuali precedenti. Intenda si riserva inoltre tutti i diritti sul presente manuale: nessuna riproduzione totale o parziale è permessa senza autorizzazione scritta dello stesso.

Le operazioni di montaggio e di manutenzione devono essere eseguite esclusivamente da personale in possesso dei requisiti tecnico-professionali conformi alle leggi o norme nazionali vigenti in materia.

1.1 Simbologia utilizzata nel manuale



ATTENZIONE

Pericolo per l'operatore! Le istruzioni e le indicazioni contrassegnate da questo simbolo sono da valutare e seguire attentamente. La mancata osservanza di tali messaggi può pregiudicare la sicurezza delle persone.



INFORMAZIONI E PRECAUZIONI

Indicazioni e consigli utili da osservare per garantire una corretta installazione e/o manutenzione del prodotto. La mancata osservanza di tali messaggi può pregiudicare l'integrità e/o la resistenza del prodotto.

1.2 Requisiti del personale

Il personale che si appresta ad effettuare le operazioni descritte in questo manuale deve avere una sufficiente conoscenza tecnica del prodotto, che si acquisisce con almeno 2 anni di esperienza o attraverso uno specifico corso formativo.

1.3 Attrezzatura necessaria

Per garantire la corretta installazione della copertura è necessario essere dotati della seguente attrezzatura:

- + avvitatore
- + un kit punte da ferro (diam. 3, 5, 9, ecc...)
- + punta da ferro svasatore diam 15
- + chiavi combinate (almeno misura 10, 13)
- + una livella
- + set completo di utensili
- + cacciaviti
- + metro
- + martello
- + pinze
- + pennarello



ATTENZIONE: tutte le viti utilizzate sui componenti in alluminio devono essere chiuse con una forza max di 20 Nm (=2Kgm). Una forza di chiusura superiore causa la rottura delle fusioni e danneggiano le viti. Si raccomanda di usare avvitatori e chiavi dinamometriche



ATTENZIONE: Utilizzare avvitatori a bassa velocità: un'elevata velocità di avvitamento può provocare grippaggi dei filetti.

1.4 Contenuto dell'imballo

La copertura viene consegnata completa di profili in alluminio, pvc, croci, cricchetti per la tensionatura, guide di scorrimento, staffe, viti di fissaggio ed eventuali optional.



ATTENZIONE: Aprire l'imballo esclusivamente con forbici a punte arrotondate, per evitare di tagliare i teli in PVC che formano la copertura.

2 SICUREZZA

2.1 Informazioni generali di sicurezza

- + Durante tutte le operazioni descritte nel presente manuale, assicurarsi che nella zona di lavoro sia presente **ESCLUSIVAMENTE** il personale addetto ai lavori (vedi cap. 1.2 - Requisiti del personale).
- + Non appoggiare oggetti e/o utensili sopra il telo di copertura

- E' vietato appendersi o salire sulla struttura: rischio di gravi lesioni per le persone e di danneggiamento della struttura stessa
- Indossare sempre gli indumenti e i dispositivi di protezione individuali previsti dalle norme vigenti in materia di sicurezza nei posti di lavoro

2.2 Requisiti per lavorare in sicurezza

- Il montaggio deve essere eseguito nel pieno rispetto della normativa vigente in merito di sicurezza delle persone (attualmente D.P.R. 164/54 e D.Lgs 494/96)
- Controllare, prima dell'utilizzo, che le opere provvisorie utilizzate (scale, ponteggi, ecc...) e tutti i dispositivi di protezione individuale (imbracature, cinghie di sicurezza, ecc...) siano a norma ed in buono stato.
- Utilizzare sempre dispositivi di protezione individuale adeguati.

3 INSTALLAZIONE

3.1 Fissaggio delle staffe

Vengono fornite n. 8 staffe in ferro zincato, che dovranno essere fissate ai lati del rimorchio (4 per lato), sul telaio.

1. Asportare la luce di ingombro come evidenziato nelle foto 1 e 2

foto 1



foto2



2. Segnare la posizione delle staffe con il pennarello sui tubolari come evidenziato sulla figura 1. (vedi foto 3 per definizione di staffa, tubolare e telaio).

figura 1

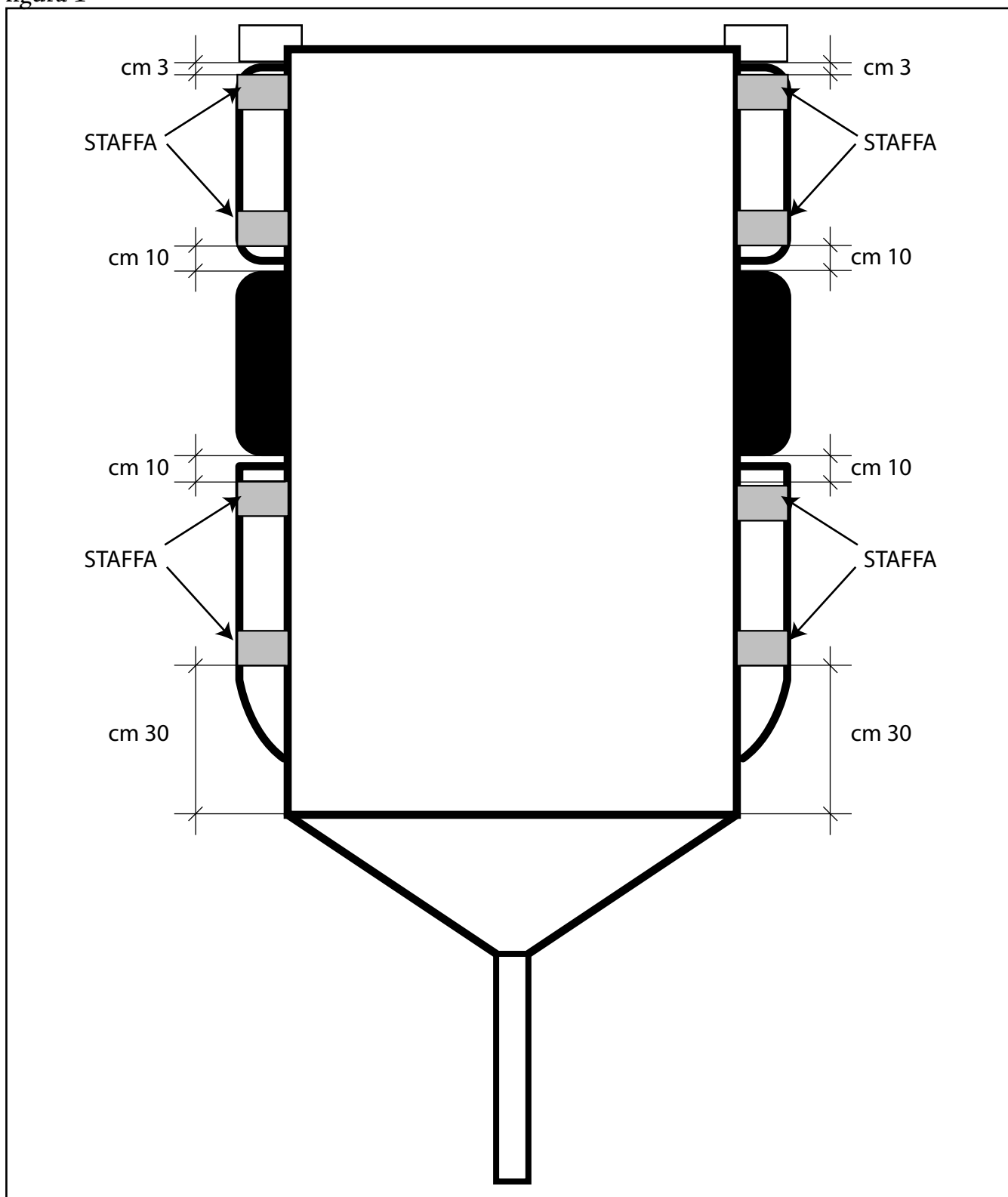
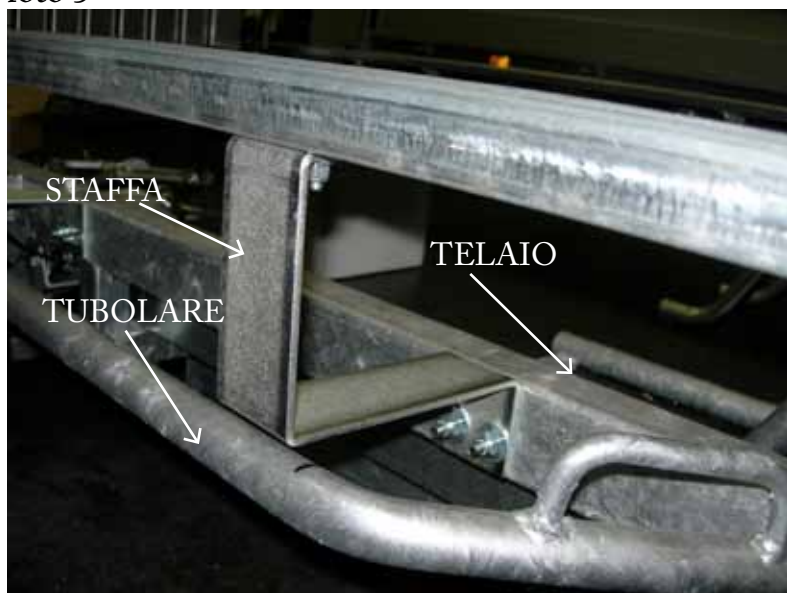


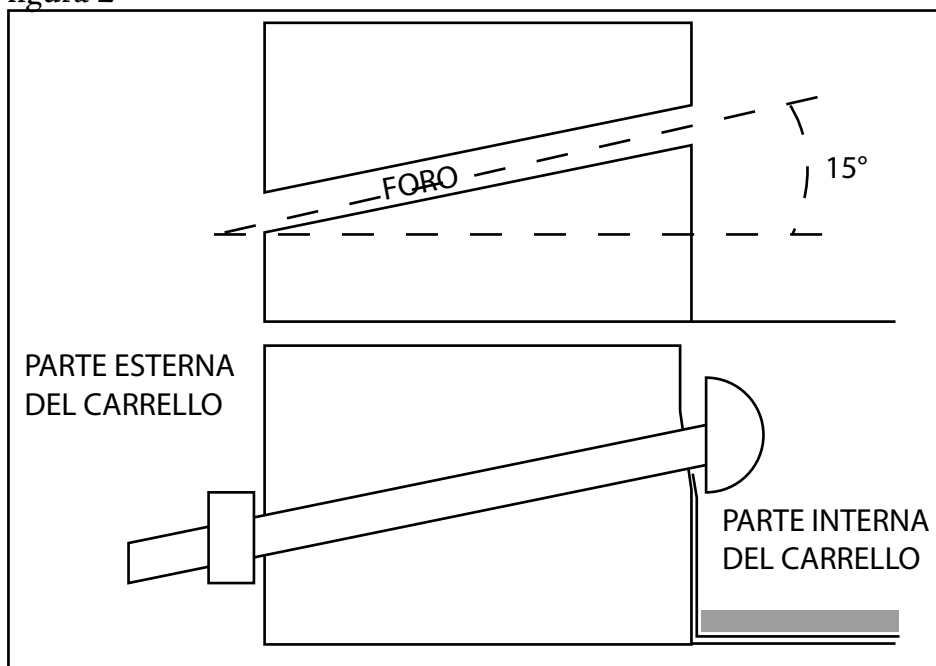
foto 3



3. Utilizzare la staffa come mascherino e segnare con il pennarello la posizione dei i fori sul telaio

4. Praticare i fori per il fissaggio delle staffe utilizzando la punta diam. 9. I fori andranno fatti con un'angolatura verso l'alto di circa 15° per evitare il pianale in legno (vedi figura 2).

figura 2



5. Fissare le staffe al telaio utilizzando le viti TTQST e i dadi forniti in dotazione.

3.2 Fissaggio della guida

1. Posizionare la guida fornita in dotazione sulle staffe allineandole al pianale.



ATTENZIONE: Assicurarsi che le guide vengano posizionate esattamente parallele al pianale (vedi foto 2 a pag. seguente)

foto 4



2. Segnare con il pennarello i fori da praticare sul lato inferiore della guida agendo dal basso verso l'alto e utilizzando il foro sulle staffe come maschera.
3. Praticare i fori sulle guide utilizzando una punta diam 9.



ATTENZIONE: Consigliamo di praticare un foro "spia" di diam. 5 e successivamente allargarlo utilizzando la punta da diam. 9.

4. Fissare la guida alle staffe utilizzando le viti fornite in dotazione (DIN 7991), i dadi corrispondenti e le rondelle.



3.3 Fissaggio delle lamiera

1. Posizionare le lamiera fornite in dotazione, facendo attenzione a far coincidere il foro con la maniglia attaccata ai tubolari nel carrello (vedi foto 5 e 6).
2. Forare le staffe e le lamiera con la punta diam. 4 come evidenziato nella foto 7, su tutte le 8 staffe.

foto 5



foto 6



3. Inserire e serrare un rivetto (fornito in dotazione) nei fori appena praticati per agganciare le lamiera alle staffe (foto 8).

foto 7

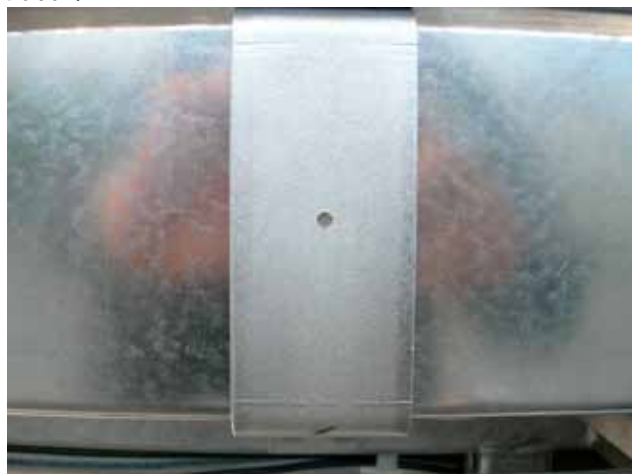


foto 8



4. Forare la base della lamiera (e la staffa sottostante) come evidenziato nella foto 9, e bloccare con un rivetto fornito in dotazione.

foto 9



3.4 Inserimento della copertura nelle guide

1. Posizionare la struttura sopra al rimorchio dalla parte anteriore di esso (dove c'è il timone) e inserire i carrelli a cuscinetti nelle guide, come evidenziato nelle foto 10 e 11.

foto 10



foto 11



2. Spingere la struttura contro la sponda nella parte anteriore del rimorchio (foto 12)

foto 12



foto 13



foto 14



3. Praticare un foro con la punta diam. 9 sul traverso in alluminio e sul telaio in corrispondenza della sponda, come foto 13 (su entrambi i lati)

4. Inserire la vite in dotazione (8 x 65 TTQST) completa di dado e rondella, e serrare il traverso contro la sponda, come foto 14

foto 15



5. Applicare le luci d'ingombro (foto 15)

6. Praticare i fori necessari e conseguentemente fissare il tappo di chiusura delle lamiere con i rivetti forniti in dotazione, come evidenziato in foto 16 e 17.

foto 16



foto 17



3.5 Rifinitura

foto 18



foto 19



1. Fissare il cavallotto con la corda elastica fornita in dotazione alla guida da ambo le parti, usando le viti autofilettanti fornite in dotazione, come evidenziato nelle foto 18 e 19

2. Infilare la corda elastica nelle tasche o negli occhioli posti alle estremità dei teli (vedi foto 20 e 21).
3. Tirare la corda elastica fino a farla fuoriuscire dalla parte posteriore del rimorchio (foto 21)

foto 20



foto 21



4. Formare un'asola all'estremità della corda elastica e applicare il fermo metallico utilizzando le apposite pinze (se presenti) o una semplice tenaglia (foto 22 e 23).

foto 22



foto 23

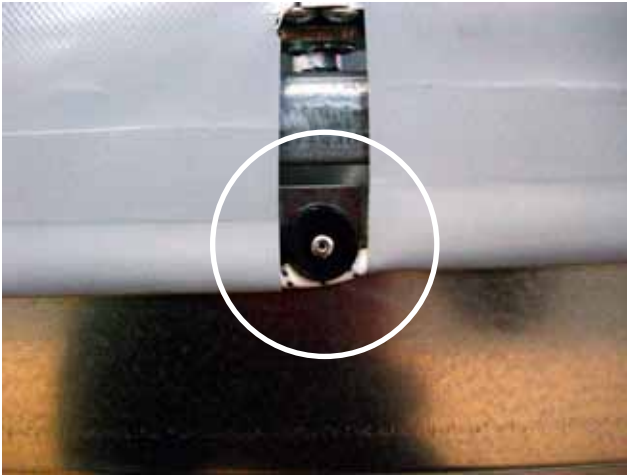


foto 24



5. Fissare il "gancio sponda" nero sul telaio all'altezza degli stop posteriori (foto 24).

foto 25



6. Forare la lamiera con la punta diam. 4 e fissare i “ganci sponda” neri sui lati, in corrispondenza degli spazi tra i teli (foto 25), utilizzando l’apposito rivetto fornito in dotazione.

foto 26



7. Fissare il “fermo per cerniera” sulla sponda anteriore del rimorchio utilizzando le viti autoforanti fornite in dotazione (foto 26)

8. Chiudere la porta anteriore attraverso le apposite cerniere ZIP. Tendere la corda elastica fissata all’estremità della porta anteriore (parte del timone) e fissare il moschettone sul cavallotto precedentemente fissato sulla guida durante il passo 1 (foto 27 e 28).

foto 27



foto 28



foto 29



9. Agganciare i “ganci a S” al profilo di alluminio

foto 30



10. Agganciare il “fermo” ad entrambi i cursori della cerniera (come foto 30)

11. Aprire “Scoprimi & Coprimi” e tensionarlo utilizzando i cricchetti (come foto 31).



ATTENZIONE: *Quando si apre la struttura fare molta attenzione. Pericolo di lesioni alle mani provocate dalle croci che scorrono sui profili in alluminio. Trainare i profili prendendoli con le mani all'altezza dell'attacco superiore delle croci*

foto 31



Per ulteriori chiarimenti sull'uso del cricchetto vedere i video su www.intenda.it

foto 33



12. Agganciare l'asola della corda elastica al "gancio sponda" precedentemente fissato al telaio al punto 5.

13. Chiudere la porta dietro con l'apposita cerniera ZIP

INTENDA srl
Via V. Pareto, 3
37045 S. Pietro di Legnago (VR)
Tel +39 0442 601031 - 600270
Fax +39 0442 25164
<http://www.intenda.it> - e-mail: info@intenda.it