

MANUALE DI MONTAGGIO, USO E MANUTENZIONE

Centina Scorrevole

PER CARRELLO

ELLEBI LBW-500 M



INTENDA srl
37045 S. Pietro di Legnago (VR)
Via V. Pareto, 3
Tel +39 0442 601031 - 600270
Fax +39 0442 25164
<http://www.intenda.it> - e-mail: info@intenda.it

Indice

1	INTRODUZIONE	4
1.1	Simbologia utilizzata nel manuale	4
1.2	Requisiti del personale	4
1.3	Attrezzatura necessaria	5
1.4	Contenuto dell'imballo	5
2	SICUREZZA	5
2.1	Informazioni generali di sicurezza	5
2.2	Requisiti per lavorare in sicurezza	6
3	INSTALLAZIONE	6
3.1	Fissaggio della guida	6
3.2	Inserimento della copertura nelle guide	7
3.3	Rifinitura	10
3.4	Impacchettamento della struttura	14

1 INTRODUZIONE

Questo manuale è stato realizzato da Intenda s.r.l. (in seguito Intenda) per fornire le indicazioni necessarie a coloro che sono autorizzati a effettuare le operazioni di installazione e manutenzione straordinaria della Centina Scorrevole. E' vietato asportare, riscrivere o comunque modificare le pagine del manuale e il loro contenuto. Il manuale deve essere conservato integro in tutte le sue parti e in un luogo facilmente accessibile. Intenda si riserva il diritto di aggiornare la produzione e i manuali relativi, senza l'obbligo di aggiornare produzione e manuali precedenti. Intenda si riserva inoltre tutti i diritti sul presente manuale: nessuna riproduzione totale o parziale è permessa senza autorizzazione scritta dello stesso.

Le operazioni di montaggio e di manutenzione devono essere eseguite esclusivamente da personale in possesso dei requisiti tecnico-professionali conformi alle leggi o norme nazionali vigenti in materia.

1.1 Simbologia utilizzata nel manuale



ATTENZIONE

Pericolo per l'operatore! Le istruzioni e le indicazioni contrassegnate da questo simbolo sono da valutare e seguire attentamente. La mancata osservanza di tali messaggi può pregiudicare la sicurezza delle persone.



INFORMAZIONI E PRECAUZIONI

Indicazioni e consigli utili da osservare per garantire una corretta installazione e/o manutenzione del prodotto. La mancata osservanza di tali messaggi può pregiudicare l'integrità e/o la resistenza del prodotto.

1.2 Requisiti del personale

Il personale che si appresta ad effettuare le operazioni descritte in questo manuale deve avere una sufficiente conoscenza tecnica del prodotto, che si acquisisce con almeno 2 anni di esperienza o attraverso uno specifico corso formativo.

1.3 Attrezzatura necessaria

Per garantire la corretta installazione della copertura è necessario essere dotati della seguente attrezzatura:

- + avvitatore
- + un kit punte da ferro (diam. 3, 5, 9, ecc...)
- + punta da ferro svasatore diam 15
- + chiavi combinate (almeno misura 10, 13)
- + una livella
- + set completo di utensili
- + cacciaviti
- + metro
- + martello
- + pinze
- + pennarello



ATTENZIONE: tutte le viti utilizzate sui componenti in alluminio devono essere chiuse con una forza max di 20 Nm (=2Kgm). Una forza di chiusura superiore causa la rottura delle fusioni e danneggiano le viti. Si raccomanda di usare avvitatori e chiavi dinamometriche



ATTENZIONE: Utilizzare avvitatori a bassa velocità: un'elevata velocità di avvitamento può provocare grippaggi dei filetti.

1.4 Contenuto dell'imballo

La copertura viene consegnata completa di profili in alluminio, pvc, croci, cricchetti per la tensionatura, guide di scorrimento, staffe, viti di fissaggio ed eventuali optional.



ATTENZIONE: Aprire l'imballo esclusivamente con forbici a punte arrotondate, per evitare di tagliare i teli in PVC che formano la copertura.

2 SICUREZZA

2.1 Informazioni generali di sicurezza

- + Durante tutte le operazioni descritte nel presente manuale, assicurarsi che nella zona di lavoro sia presente **ESCLUSIVAMENTE** il personale addetto ai lavori (vedi cap. 1.2 - Requisiti del personale).
- + Non appoggiare oggetti e/o utensili sopra il telo di copertura

- E' vietato appendersi o salire sulla struttura: rischio di gravi lesioni per le persone e di danneggiamento della struttura stessa
- Indossare sempre gli indumenti e i dispositivi di protezione individuali previsti dalle norme vigenti in materia di sicurezza nei posti di lavoro

2.2 Requisiti per lavorare in sicurezza

- Il montaggio deve essere eseguito nel pieno rispetto della normativa vigente in merito di sicurezza delle persone (attualmente D.P.R. 164/54 e D.Lgs 494/96)
- Controllare, prima dell'utilizzo, che le opere provvisorie utilizzate (scale, ponteggi, ecc...) e tutti i dispositivi di protezione individuale (imbracature, cinghie di sicurezza, ecc...) siano a norma ed in buono stato.
- Utilizzare sempre dispositivi di protezione individuale adeguati.

3 INSTALLAZIONE

3.1 Fissaggio della guida

1. Posizionare le guide fornite in dotazione sul telaio all'esterno del pianale (foto 1) in modo che siano allineate con la parte posteriore del rimorchio, e che nella parte anteriore (dove c'è il timone) resti lo spazio necessario per fissare l'ultima arcata della centina scorrevole.

foto 1



2. Segnare con il pennarello i fori da praticare sul telaio utilizzando i fori sulle guide come maschera.



ATTENZIONE: A causa dei sistemi di produzione di alcuni carrelli, le misure in larghezza del pianale non sono sempre precise. Consigliamo pertanto prima di praticare i fori sul telaio, di provare ad inserire la struttura nelle guide per verificare il corretto posizionamento delle stesse.

3. Praticare i fori sul telaio utilizzando una punta diam 9.



ATTENZIONE: Consigliamo di praticare un foro "spia" di diam. 5 e successivamente allargarlo utilizzando la punta da diam. 9.

4. Fissare la guida al pianale utilizzando le viti fornite in dotazione (DIN 7991), i dadi corrispondenti e le rondelle.

Vite DIN 7991



3.2 Inserimento della copertura nelle guide

1. Posizionare la struttura sopra al rimorchio nella parte anteriore di esso (dove c'è il timone) e inserire i carrelli a cuscinetti nelle guide, come evidenziato nelle foto 2 e 3. Resteranno fuori dalle guide gli ultimi 2 archi in alluminio, sprovvisti di carrelli.

foto 2



foto 3



ATTENZIONE: Fare molta attenzione a non danneggiare i teli durante la movimentazione della struttura, soprattutto quando la struttura viene a contatto con le guide o altre parti taglienti del rimorchio.

2. Spingere la struttura fino a far arrivare la penultima arcata (profilo di alluminio) sopra alla guida. In questa posizione potrete fissare le staffe di supporto per l'arcata in modo agevole.

foto 4



foto 5



ATTENZIONE: Durante questa fase di lavoro fate attenzione a non danneggiare il telo della rastrematura. E' consigliabile aprire le cerniere nella parte anteriore del rimorchio per accedere con più facilità alle parti da fissare.

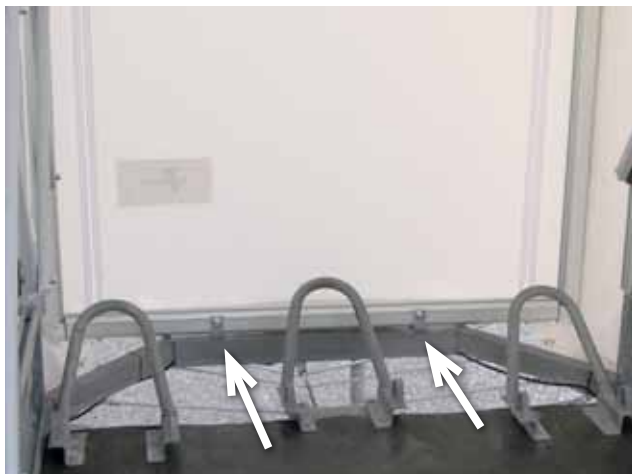
3. Fissare nr. 2 staffe a "U" nello spazio a loro riservato sul telaio accato alle guide, come indicato nella foto 6, una per ogni lato del rimorchio. Le staffe a "U" andranno fissate forando il telaio come fatto per le guide, utilizzando una punta di diam. 9, e successivamente assicurate con le viti fornite in dotazione (DIN 7991), dadi e rondelle.

foto 6



4. Inserire le gambe della penultima arcata nelle staffe a "U" e assicurarle ad esse attraverso le apposite viti fornite in dotazione.

foto 7



5. Fissare le altre 2 staffe a "U" nel piantone trasversale al timone, come indicato nella foto 7. Le staffe a "U" andranno fissate forando il telaio utilizzando una punta di diam. 9, e successivamente ancorate con le viti fornite in dotazione (DIN 7991), dadi e rondelle.

6. Inserite la base dell'ultima arcata nelle staffe a "U". Prima di fissare la base alle staffe procedete con i prossimi punti.

foto 8



7. Fissare le 2 barre di tensionamento per la rastrematura sul lato destro del rimorchio, e la barra sul tetto, come evidenziato nella foto 8, utilizzando le piastrine già presenti all'interno dei profili in alluminio, e le viti DIN912 con le rispettive rondelle fornite in dotazione

Vite DIN 912

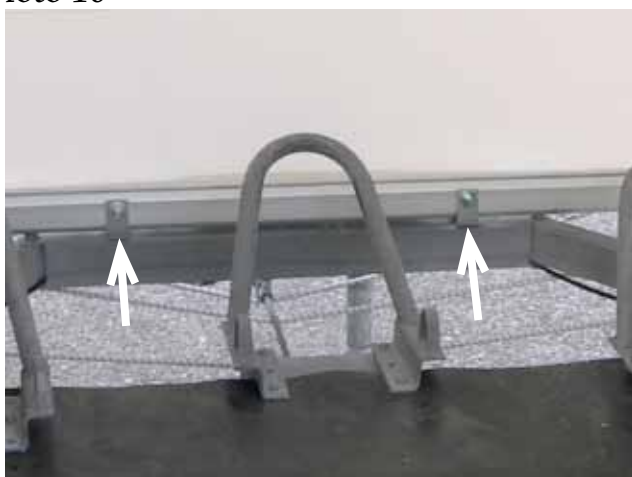


foto 9



8. Ripetere l'operazione con le due barre di tensionamento sul lato sinistro del rimorchio.

foto 10



9. A questo punto si può fissare la base della rastrematura (prolungamento) sulle due staffe a "U" utilizzando le apposite viti fornite in dotazione.

3.3 Rifinitura

foto 11



1. Forare il tubolare fissato sotto al telaio nella parte posteriore del rimorchio con una punta diam. 4 e fissare i "ganci sponda" neri su ambo i lati del rimorchio, come evidenziato nella foto 11, utilizzando gli appositi rivetti forniti in dotazione.

foto 12



2. Fissare gli altri 3 ganci sponda ai lati del rimorchio come evidenziato nella foto 12, e in corrispondenza dello spazio tra i teli dietro il parafrangente.

3. Chiudere la porta anteriore (parte del timone) attraverso le apposite cerniere ZIP. Afferrare la corda elastica inserita nell'estremità inferiore della porta stessa e farla passare sotto al timone. Agganciare 2 ganci posti alle estremità della corda elastica agli occhielli come nella foto 13.

foto 13

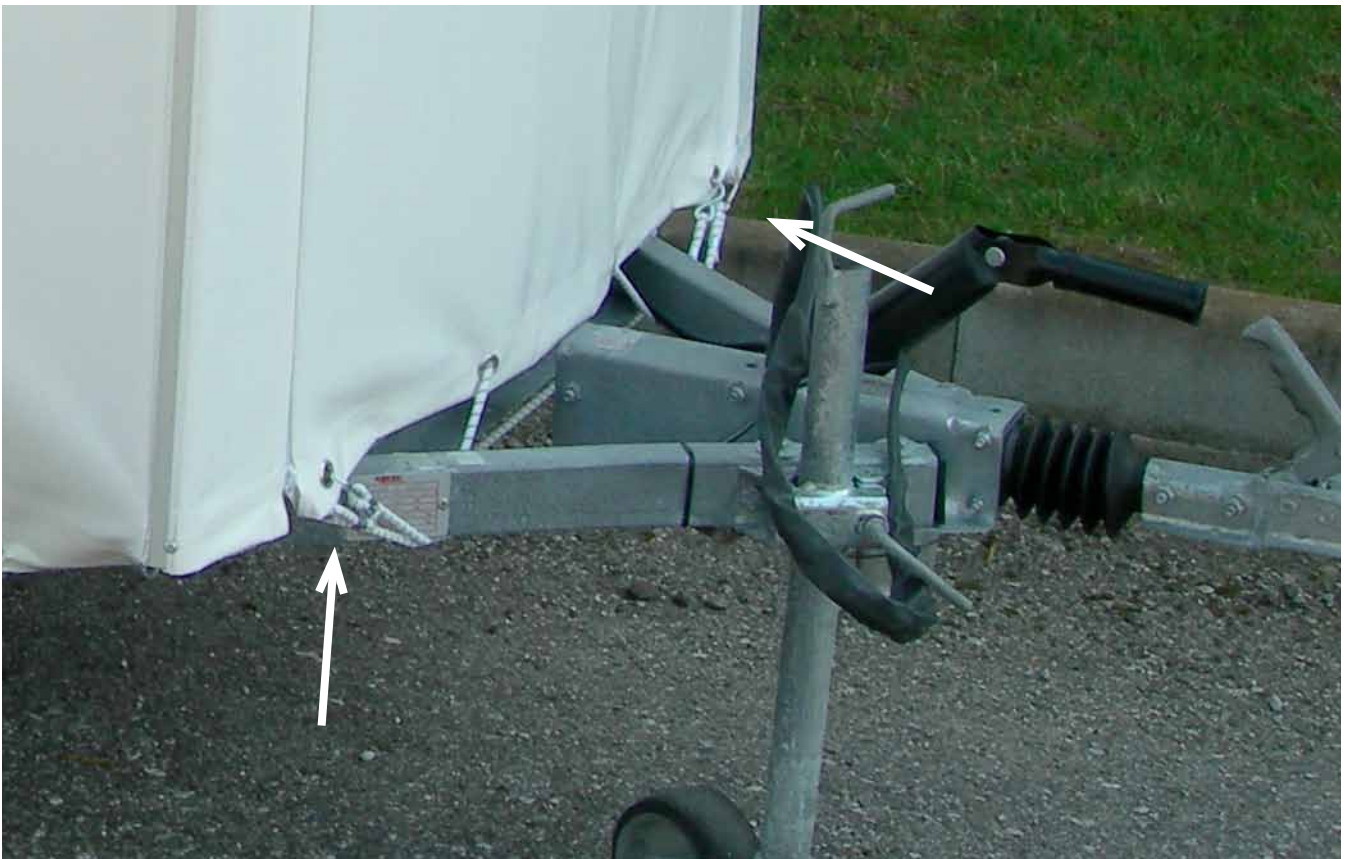


foto 14



4. Agganciare gli altri due ganci fissati alle estremità della corda elastica ai cursori delle due cerniere per evitare che le ZIP si aprano durante la marcia

5. Aprire la struttura tirando con cautela il primo arco verso la parte posteriore del carrello.



ATTENZIONE: *Quando si apre la struttura fare molta attenzione. Pericolo di lesioni alle mani provocate dalle croci che scorrono sui profili in alluminio. Trainare i profili prendendoli con le mani all'altezza dell'attacco superiore delle croci*

6. Tensionare la struttura utilizzando gli appositi cricchetti (foto 15)



ATTENZIONE: *Non eccedere con la tensione dei cricchetti. Un'eccessiva tensione potrebbe provocare il danneggiamento del cricchetto stesso, la rottura del telo o delle croci.*

foto 15



Per ulteriori chiarimenti sull'uso del cricchetto e sull'apertura/chiusura della struttura vedere i video su internet all'indirizzo:

www.intenda.it

foto 16



7. Chiudere la porta posteriore con l'apposita cerniera ZIP. Agganciare l'elastico dei teli laterali ai ganci sponda precedentemente fissati ai lati del carrello; Ripetere l'operazione su ambo i lati del rimorchio.

foto 17



8. Agganciare l'elastico dei teli laterali al gancio sponda nella parte posteriore del rimorchio (foto 17)

foto 18



9. Richiudere l'eventuale rampa di salita.

foto 19



10. Il carrello è pronto per la marcia.

3.4 Impacchettamento della struttura

E' molto importante seguire i seguenti passi per impacchettare la struttura, al fine di non danneggiare la centina scorrevole:

1. Sganciare tutti gli elastici dai ganci sponda ai lati del carrello
2. Allentare i cricchetti facendo fuoriuscire quasi completamente la cinghia
3. Accompagnare lentamente la struttura verso la parte anteriore del carrello, senza forzare.
Se la struttura risultasse poco scorrevole controllare che tutti i ganci sponda siano stati sganciati



ATTENZIONE: *Quando si chiude la struttura fare molta attenzione. Pericolo di lesioni alle mani provocate dalle croci che scorrono sui profili in alluminio. Spingere i profili prendendoli con le mani all'altezza dell'attacco superiore delle croci*

INTENDA srl
Via V. Pareto, 3
37045 S. Pietro di Legnago (VR)
Tel +39 0442 601031 - 600270
Fax +39 0442 25164
<http://www.intenda.it> - e-mail: info@intenda.it